

“ T e l e S a f e “ d.o.o. Subotica

inženjering, proizvodnja i prodaja sigurnosne opreme

Maksima Gorkog 20/I, 24000 Subotica

Ž/R110-4016010007085-48

Matični broj 08787603

PIB 102875076

Š.del.45310

Reg.br.23608787603

Tel.- fax 024/557 157, Mobil 063 / 529 299



E-mail telesafe@eunet.yu


KORISNIČKA DOKUMENTACIJA

ZA DIGITALNI SNIMAČ

“ TELESAFE DVR- LES”

TELESAFE

Ime	Ikona	Funkcija
Dugme za napajanje		Dugme za napajanje, pritisnite ovo dugme 3 sekunde da pokrenete ili ugasite DVR.
Dugme za broj	0-9	Pritisnite arapski broj, prebacite kanal.
Ukucajte broj veći od 10	-/--	Ako želite da ukucate broj veći od 10, molim pritisnite ovo dugme I unesite ga.
Shift	↑	U rubrici za tekst, pritisnite ovo dugme kako bi ste prebacivali između brojeva, slova(mala ili velika), donacije itd.
		U prozoru za pregled, pritisnite 3 sekunde kako biste prebacili između TV/VGA.
		Omogući ili onemogući touring.
Gore / Dole	▲、▼	Aktiviraj trenutnu kontrolu, izmeni postavke, I onda pomeraj gore dole.
		Povećaj/smanji brojčanik.
		Dodatna funkcija kao što je PTZ meni.
Levo / Desno	◀ ▶	Prebacite trenutno aktivirane kontrole pomoću shifta i pomerajte levo ili desno.
		Za vreme reprodukcije, pritisnite ovo dugme da kontrolišete traku za reprodukciju.
ESC	ESC	Idite na prethodni meni, ili prekinite trenutnu operaciju
		Za vreme reprodukcije, pritisnite ovo da vratite real-time monitor način..
Enter	ENTER	Potvrdite trenutnu operaciju.
		Idi na dugme za fabričko podešavanje.
		Idi na meni
Record	REC	Ručno stop/start snimanje, radnja sa ključem za pravac ili broj da bi odabrali kanal za snimanje.
Slow Play		Multiple slow play brzine ili normalna reprodukcija.

Assistant	Fn	Način Jedan prozor na monitoru, pritisnite ovo dugme da prikazete asistentske funkcije: PTZ kontrola ili kontrola boja.
		Funkcija Backspace: u kontroli brojeva ili teksta, pritisnite 1.5 sekundi da biste izbrisali karaktere pre kursora.
		U postavci detekcije pokreta, radite sa Fn i kljucem za pravac da biste realizovali postavku.
		U tekst modu, pritisnite između brojeva, engleskih oznaka(mala-velika) itd.
		U međuspoju HDD menadžmenata, pritisnite ga da biste prebacili informacije sa HDD snimka I druge informacije.
		Realizujte druge specijalne funkcije..
Fast Play	▶▶	Razne brze brzine I normalna reprodukcija.
Play previous	◀◀	U reprodukciji, reproduktuj prethodni video.
Reverse/Pause	◀◀	U normalnoj reprodukciji ili u pauzi, pritsnite dugme da vratite unazad reprodukciju, u obrnutoj reprodukciji pritisnite dugme za pauzu.
Play Sledeće	▶▶	Prilikom reprodukcije, reproduktuj sledeći video. U postavci menija, idite dole do dropdown liste.
Play/Pauza	▶◀	U normalnoj reprodukciji, pritisnite dugme da pauzirate reprodukciju. Prilikom pauze pritisnite dugem da nastavite reprodukciju.
Prebaci prozor	Multi	Kliknite da prebacite jedan prozor-više prozora.
Shuttle(outer ring)		U real-time monitor stanju ono radi kao kljuc levo-desno za pravac. Reprodukcija, navite skazaljke unapred I skazaljke unazad.
Jog(inner dial)		Ključ gore-dole za pravac. Reprdukcija,
USB port		Da povežete USB uređaj za skladištenje, USB miš.
Remote control indication light	ACT	Svetlo za pokazivanje daljinskog upravljača.
Status indication light	Status	Ako je tu Fn svetlo za pokazivanje, trenutni status svetla za pokazivanje je nula..
Power indication light	PWR	Napon svetla za pokazivanje
Record light	1~16	Sistem ili snima ili ne snima. Ono se pali kada sistem snima.
IR Receiver	IR	Tu je da primi signal sa daljinskog upravljača.

4. Odvežite HDD kabel za napajanje.
5. Koristite specijalni data kabel ka povežete HDD I SATA stranu.
6. Uključite HDD kabel za napajanje. Zatvorite šasiju I fiksirajte šarafe do sigurne čvrstoće.

1.7 Rear Panel

This series DVR rear panel is shown as below. See Figure 1-2.

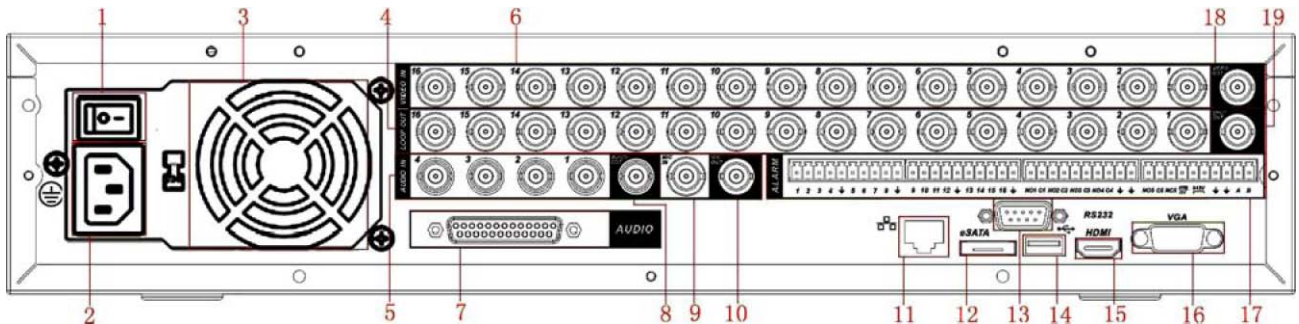
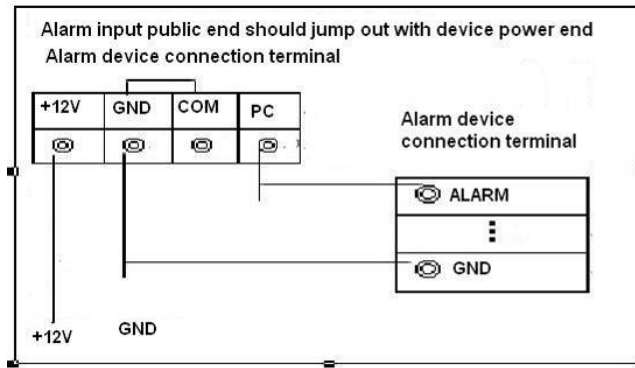


Figure 1-2

Please refer to the following sheet for detail information.

1	Dugme za napajanje
2	Priključak za struju
3	Ventilator
4	Kružni Video Izlaz
5	Od 1 st do 4 th -kanala audio izlaza
6	Video izlaz
7	DB25 port (od 5 th do 16 th -kanala audio izlaza)
8	Audio izlaz
9	Bidirectional talk input port
10	Bidirectional talk output port
11	Mreža port
12	eSATA port
13	RS232 port
14	USB port
15	HDMI port
16	Video VGA output
17	Alarmni ulaz/alarmni izlaz/RS485 port
18	Video CVBS izlaz
19	Izlaz video matrice

Kada konektujete Ethernet, molim koristite pravi kabel da konektujete PC I koristite ukršteni kabel da konektujete svič ili ruter.



Slika 1-5

1.9.3 Strana alarmnog izlaza

6 načina prenosa alarmnog izlaza (kontakt NO). Sprovedite spoljni napon do spoljnog uređaja. Za upravljivi +12V, može biti korišćen da sprovede napon do uređaja kao za resetovanje dimnih senzora.

2 Pregled Navigacija I Kontrola

Pre operacija, molimo postarajte se da:

Da ste propisno instalirali HDD i sve konekcije kablova.

Da se poklapaju sprovedeni ulazni napon i napon uređaja.

Spoljni napon treba da bude: AC90~264 50+2% Hz

Uvek koristite stabilnu struju, ako je potrebno UPS je najbolja alternativa.

2.1 Login, Logout & Glavni Meni

2.1.1 Login

Kada je sistem pokrenut, fabrički video prikaz je u multi-prozor modu.

Korisničko ime: admin. **Lozinka:** admin. (administrator, lokalni i mrežni)

Korisničko ime: 888888. **Lozinka:** 888888. (administrator, samo lokani)

Korisničko ime: 666666. **Lozinka:** 666666 (Korisnik sa manjim pravima koj može samo da prati, radi reprodukciju, bekap itd.)

Korsničko ime: Fabričko. Lozinka: fabričko(sakriveni korisnik)

Možete koristiti USB miša, prednji panel, daljinski upravljač(koji nije uključen u dodatnu opremu) ili tastaturu. Kliknite na **123** da prebacite između brojeva, Engleskih slova, (mala ili velika) I oznaka .

Npomena:

Iz bezbednosnih razloga, molimo izmenite Lozinku posle prvog login-a.

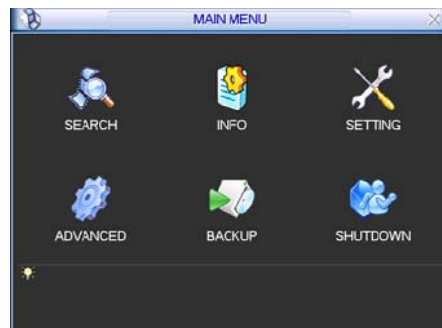
Za 30 minuta, ako 3 puta loše pokušate login to će rezultirati da se upali alarm sistema a ako 5 puta pogrešite zaključaće vam se nalog.



Slika 2-1

2.1.2 Glavni Meni

Kada ste se ulogovali, sistem je u glavnom meniju kao što je prikazan dole. Pogledaj sliku 2-2. Postoje 6 ikonica: Traži, informacije, podešavanja, bekap, dodatni, gašenje. Možete da pomerate kursor da označite ikonicu, i tada dvostrukim klikom na mišu da uđete u željeni podmeni.



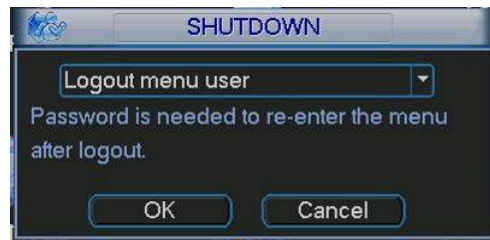
Slika 2-2

2.1.3 Logout

Postoje dva načina da izađete iz sistema

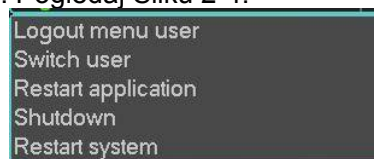
Prvi način je da to uradite preko menija:

U glavnom meniju, kliknite na ikonicu za gašenje, kao što možete da pogledate na prikazu dole. Pogledaj Sliku 2-3.



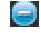

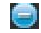
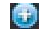


Slika 2-3

Postoje nekoliko opcija za vas. Pogledaj Sliku 2-4.



Slika 2-4

Drugi način je da pritisnete na prednjem panelu dugme za napon najmanje 3 sekunde, sistem će prekinuti sve operacije. Tada možete da kliknete dugme za napajanje na prednjem panelu da ugasi DVR. Molimo zapamtite da, pre nego što zamenite HDD, se setite ugasi uređaj i da izvučete kabel za struju.

Zoom		Blizu	▶		Daleko	
Fokus		Blizu			Daleko	▶
Iris		zatvori			Otvori	

Kliknite na dugme za postavku kao na slici 2-18 (ili kliknite na REC na prednjem panelu) ta postavite vaš prezet, obilazaki I putanju.

Kliknite na prebacivanje kanala kao na slici 2-19 (ili kliknite Fn dugme na prednjem panelu) da omogućite glavnu funkciju.



3 Operacije Mrežnog Klijenta

Male razlike se mogu pronaći u interfejsu kod različitih serija.

3.1 Mrežna Konekcija

Pre operacije mrežnog klijenta, molimo proverite sledeće stavke:

Mrežna konekcija da je ispravna.

Da su ispravne postavke DVR-a I PC-a. Molim obratite pažnju na postavku mreže (glavni menu->podešavanje->mreža)

Koristite order ping `***.***.***.***(* DVR IP adresa)` da proverite da li su konekcije dobre ili loše. Obično povratna TTL vrednost treba da bude manja od 255.

Sistem može automatski da skine najnoviju kontrolu mreže I nova verzija može da prepiše staru verziju.

Ako želite da de instalirate kontrolu mreže, molim pokrenite `uninstall webrec2.0.bat` na auto brisanje kontrole ili možete da odete na `C:\Program Files\webrec` da obižete pojedinačni folder.

3.2 Login

Otvori IE I unesi DVR adresu u kolumnu za adresu. Na premer, ako je IP vašeg DVR-a 10.10.3.16, tada molim unesite `http:// 10.10.3.16` u IE adresa kolumnu.

Sistem izbacuje upozorenja gde vas pita da li želite da instalirate webrec cab kontrolu ili ne. Molim odgovorite potvrdno.

Iako ne možete da skinete ActiveX fajl, molim izmenite vašu IE sigurnosnu postavku.

Posle instalacije, interfejs je prikazan kao slika dole. Pogledaj sliku 3-1.

Molim unesite vaše korisničko ime I lozinku

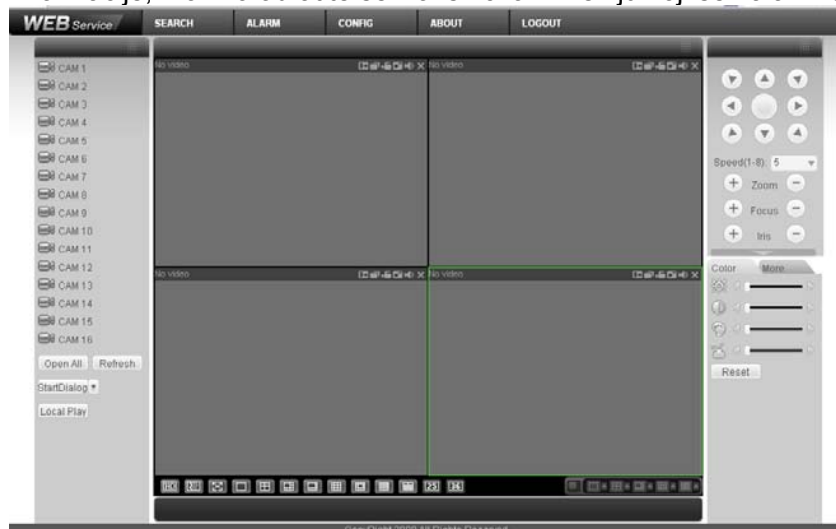
Fabričko ime je admin a lozinka je admin.

Napomena: Iz bezbednosnih razloga, molim izmenite vašu lozinku posle prvog login-a.



Slika 3-1
3.3 Glavni Prozor

Posle logovanja, možete videti glavni prozor. pogledaj sliku 3-2.
Kliknite na ime kanala sa leve strane, I možete videte video u realnom vremenu.
Za detaljnije informacije, molimo obratite se Korisničkom meniju koji se nalazi na CD-u



Slika 3-2

Napomena:

Za detaljnije informacije, molimo obratite se Korisničkom Meniju koji se nalazi na CD-u u vašem pakovanju.

Male razlike se mogu pronaći u korisničkom interfejsu.

Ceo dizajn I software su subjekti koji se menjaju bez prethodnih pisanog obaveštenja.

Molimo posetite naš website www.telesafe.rs, za više informacija.